

思いやりとやさしさに満ちあふれた地域づくりをめざして



社会福祉法人 中央市社会福祉協議会

ぬくぬく

社協だより

令和元年 11月1日

No.75

編集発行

社会福祉法人
中央市社会福祉協議会

[http://
chuo-
shakyo.
or.jp](http://chuo-shakyo.or.jp)



主な内容

令和元年度 特別会員のご紹介 …… 2	特集 …… 5
社協の事業 …… 3	お知らせ …… 6、7
表彰・ことぶきニュース …… 4	ご寄付いただきました他 …… 8

○社協だよりは、皆様から頂く社協会費により発行されています。



中央市社協かわら版

心配ごと相談

- 相談日 月～金（祝祭日除く）
午前8時30分～午後5時15分
- 会場 中央市社協各支所
- ※予約不要、相談無料

結婚相談所

- 相談日 11月9日（土）
午前10時～午後3時
11月20日（水）
午後6時～8時
- 会場 玉穂総合会館
- ※予約不要・相談無料、直接ご来所ください

登録無料です
ぜひお越しください!

グリーンカフェ

- 開催日 毎月第1金曜日
午後1時30分～3時30分
- 会場 玉穂総合会館 多目的室1-4
- ※予約不要、参加費無料
- 今後の予定 11月1日
12月6日・1月10日

成年後見相談

- 相談日 11月19日（火）
午後1時～3時
- 会場 玉穂総合会館
- ※要予約（055-274-0294）、相談無料

健康まなびや「ノルディックウォーキング」10月11日（金）

令和元年度社協会費へのご協力ありがとうございました



社協会費は、中央市社会福祉協議会の貴重な財源となっています。各世帯からの一般会費、自治会長・民生委員児童委員・社協役員からの賛助会費、企業・事業所・商店様からの特別会費は、「やさしい町づくり」を目指し、各種社協事業や各種ボランティア・福祉団体活動支援に有効活用させていただきます。会費協力へのご理解とご支援に心より深く感謝申し上げます。

なお、特別会員としてご協力いただいた企業・事業所・商店348社様を掲載させていただきます。

一般会費	4,510,400	円
賛助会費	128,000	円
特別会費	1,410,112	円
合計	6,048,512	円



株式会社KCS	株式会社野屋	株式会社ハラダ エフ ビー オフィス	伊藤米穀店	甚六	中沢薬局	フレンチブルドック
株式会社アースフレンドカンパニー	株式会社フィール	株式会社ほくり	井上鋼材株式会社	木広	中橋建設	ヘアサロンカサイ
株式会社アイテック	株式会社深沢組	株式会社ホットカンパニー	岩下自動車整備工場	杉野ホンダ販売	長沼商店	ヘアサロンえんどう
株式会社アシストエンジニアリング	株式会社文祥堂オフィスファシリテーズ	株式会社松屋	岩波弘文司法書士事務所	青林堂菓子店	ナカノ山梨営業所	保坂米穀店
株式会社アダストサービス	株式会社邦文堂	株式会社丸松	いわま接骨院	セキテイ調剤薬局 医大若宮店	中林電気工事	保坂眼科医院
株式会社アドヴォネクト	株式会社藤建設	株式会社水上製作所	印刷工房花庄	せた歯科医院	中山自動車整備工場	星野工業
株式会社有泉保険事務所	株式会社瀧口商事	株式会社宮川電気	インテリア荘美堂	せりざわ	中山造園	星野製作所
株式会社アルビス	株式会社山喜組	株式会社明文堂	上田青果店	セレモニーホールやすらぎ中央	菜の花薬局	マコト眼科精機
株式会社いちやまmart玉穂店	株式会社山田屋本店	株式会社望月興業	魚桂	千寿庵	西野内科医院	松村洋蘭
株式会社エフォート	株式会社山梨広告運送	株式会社山梨消防防災センター	浦田勉税理士事務所	千里庵	日昇食堂	まるだい商事
株式会社オオキ	株式会社山梨中央広告社	(医) 木之瀬医院	エトー株式会社	大勝軒	日本連合警備	丸吉電機
株式会社オーナメントサービス	株式会社山梨ワークス	(医) どちらペインクリニック	えび寿司	滝沢鍼灸院	農業法人 えべし	味厨庵
株式会社甲斐興運	株式会社依田工務店	(医) 正寿会	エムス環境	田草川歯科医院	のぶこ美容室	みさき薬局
株式会社カルク	株式会社ワイ・イー・エス	(一財) 中央市農業振興公社	エムワン	タケダ設備	野村電気	水上時計・メガネ店
株式会社峡南堂印刷所	株式会社渡辺商店	(学) 中澤学園 みかさこども園	大久保印刷	田島農場	のりもの工務ツカガ	三井歯科医院
株式会社木楽舎	株式会社KSファーム	(学) 井口学園 わかば幼稚園	大沼建設	田富自動車工業	ハイアロイ研究所	ミツウロコ山梨支店
株式会社クリーニング志村	株式会社アート	(協組) 山梨県流通センター	おぎの医院	田富電化	パウリスタ	みどり薬局玉穂店
株式会社クリーンベスト	株式会社アキヤマ機工建設	(同) 我夢	小澤経営労務事務所	田富丸山新聞店	萩原工業	薬袋自動車整備工場
株式会社クリーンライフ	株式会社石原運送	(特非) 山梨県キャリアコンサルティング協会	小沢電工	田中衛生社	橋戸衣料店	みのり運輸
株式会社栗山商店	株式会社内田総業	(福) 喜米会	お食事処 串焼き かめや	田中一洋行政書士事務所	長谷川歯科医院	宮川レック
株式会社グローバル	株式会社内田洋蘭	(福) ざんが福祉会	カーショップビレッジ	田中歯科医院	服部輪業	宮澤整骨院
株式会社甲府大一実業	株式会社徳大森不動産	(福) 寿真会	割烹四季	田中光子税理士事務所	はつ花	ミヤファクト
株式会社甲府情報システム	株式会社徳大森建設	(福) 進明福祉会	菊島耳鼻咽喉科	タマ生化学株式会社	早川商店	むつみ屋
株式会社甲府明電舎	株式会社小沢組	(福) ひとぶさの葡萄	きたむらクリニック	タマパック株式会社	バルシステム山梨	明友商事
株式会社コーエイ	株式会社筒井建設	ALPHA CLUB	清川自動車	玉穂眼科クリニック	ハローランチ甲府店	安井インターテック
株式会社コーボー企画&ワーク	株式会社筒合掌堂	CHI	倉本量店	たまほ歯科クリニック	パン工房李音	山土井商店
株式会社コスモ設計企画	株式会社筒金丸組	FH株式会社	クリーニング志村豊富店	タマホ自工機	ひぐち美容室+ヒクリニック	山梨YMCAリンゴの木
株式会社佐渡屋	株式会社筒カフスミ	JA山梨みらい田富支店	古泉電気	玉穂下河東簡易郵便局	美光社	山梨貨物自動車
株式会社サンカゴ	株式会社筒キッチンサポートふるさとカフェシルク	JA山梨みらい玉穂支店	甲信商事株式会社	丹沢生花店	日之出屋商店	山梨共栄石油
株式会社システムインナカゴミ	株式会社筒峯中緑化	K's Hair	甲田板金工業	中央エステート	ヒムキヤ	山梨県トラクターミナル協組
株式会社ジャパンメディカル	株式会社筒久保寺商店	THK	交通工業	中央市商工会	ビューティー石原	山梨県薬剤師会(社) 会営調剤薬局
株式会社秀建コンサルタント	株式会社筒コイケ企画	愛クリニック	甲府信用金庫 玉穂支店	長栄寺	美容室インステップ	山梨スズキ販売とよみセンター
株式会社公正直堂	株式会社筒甲府第一運送	アイセイ薬局玉穂店	甲府運通	都留貨物自動車	美容室キュール	山梨中央銀行医大前支店
株式会社新聞トランスポートシステムズ	株式会社筒河建興業	アイバックスイケタニ株式会社	甲府東洋	つるや衣料品店	ファン・アート	山梨中央銀行田富支店
株式会社筒関総	株式会社筒甲信電気工事	青島クリーニング協会	青島クリーニング	ココア	笛吹農協豊富支所	山梨中央銀行流通センター支店
株式会社筒大建	株式会社筒河野貴金属製作所	赤岡整形外科医院	コットンハウスひまわり	テイサービスセンター ゆたんぼ	ふかさむ歯科医院	山梨中央薬局
株式会社筒高柳織維	株式会社筒甲府中央	あじ里	こばやしこどもクリニック	テイサービスセンター わらべうた	深松工務店	山梨日野自動車
株式会社筒ダスキンファイブ	株式会社筒サクラ観光サービス	あらいふ	小宮山電気設備	どさんこ×とり鉄玉穂医大前店	フクシマ薬局玉穂店	山本紙器
株式会社筒タセイ	株式会社筒サクラ さくら調剤薬局	穴水Dr. Drive田富店	サカヤデンキ	豊玉紙器	福田ダンボール	雪印牛乳玉穂販売店
株式会社筒辰巳モーターズ	株式会社筒さのやタクシー	網倉牛乳店	佐野工機	豊富電気	福田プロパン	読売センター田富支店
株式会社筒中郎	株式会社筒さのや	有泉牛乳販売店	サン消毒	豊富郵便局	富士インテリア	リビングさの
株式会社筒ツクノ	株式会社筒杉山興業	アルプス事務機	山都交通	内藤歯科医院	藤井建築設計事務所	ル・ヴァン
株式会社筒トショー	株式会社筒スタマ	アロマハウスグリーンハート	三本松医院	内藤美容室	フジ運輸	レストタウン立川
株式会社筒日動建設	株式会社筒正文堂甲府田富支店	石の声玉穂工場	サン宝石	内藤薬局	富士観光開発	レンゴロジスティクス
株式会社筒日新厨房企画	株式会社筒西邦興業	石原青林堂	三和テック	中込製作所	藤電工	ローソン山梨豊富店
株式会社筒はくばく	株式会社筒玉穂商会	いちかわや	シキヤマ醤油	中沢自動車整備工場	ふじみ食堂	若菜クリニック
株式会社筒羽中田自動車工業	株式会社筒豊田興業	一瀬歯科医院	志村整骨院	中澤商店	ふじや手芸店	渡辺自動車整備工場
株式会社筒バロン宝飾	株式会社筒萩原石油	一級建築士事務所 築袋設計	志村金物店	中沢測量事務所	ブリザードフラワー ないなる	渡辺製作所
株式会社筒はやしや山梨工場	株式会社筒畑機械設備	いづみファインサービス	シャノワ美容室	中澤治療院	フルヤ眼科医院	
株式会社筒ばんば	株式会社筒花輪タクシー	伊東製作所	ジャパンシーズンズ山梨支店	中沢薬局 医大前店	古屋クリニック	

(敬称略)



社協の事業



認知症サポーターしらさぎ劇団
8/22 (木)
乙黒達者会



認知症サポーター養成講座
8/29 (木)
げんき会



婚活パーティー
9/8 (日)
御坂農園グレープハウス



敬老会 (豊富保育園)
9/9 (月)
シルクの里デイサービスセンター



災害ボランティアセンター運営協力員養成講座
9/11 (水)、12 (木)、14 (土)
玉穂総合会館・玉穂生涯学習館駐車場



敬老会 (トゥーレモドゥイクスプレッション)
9/13 (金)
シルクの里デイサービスセンター



認知症サポーターしらさぎ劇団
9/15 (日)
木原自治会



認知症サポーター養成講座
9/19 (木)
中央市消防団



介護予防ボランティア養成講座 10/3 (木)、8 (火) 玉穂総合会館・田富総合会館



第47回峡中地区高齢者作品展出品のご案内

日頃の趣味活動の中から、晴れの舞台で力作を発表してみませんか？出品を心よりお待ちしております。

日 程 令和2年2月7日（金）～2月10日（月）

会 場 玉穂総合会館 多目的ホール

対 象 峡中地区在住の60歳以上の方

申 込 み 12月20日（金）までに中央市ことぶきクラブ連合会事務局まで。

出品種目 ①日本画 ②洋画 ③彫刻 ④工芸 ⑤書 ⑥写真 ⑦文芸

問い合わせ 中央市ことぶきクラブ連合会事務局まで TEL 055-274-0294



第58回山梨県老人福祉大会



表彰おめでとうございます!



9月5日（木）に甲府市総合市民会館にて第58回山梨県老人福祉大会が実施されました。中央市からも多数の方が表彰されました。これからも益々のご活躍をご祈念しています。おめでとうございます。

山梨県老人クラブ連合会会長表彰

- 育成功労表彰 鮎沢 昭平 様
- 優良老人クラブ表彰 中央市ことぶきクラブ連合会田富支会（会長 中村一良 様）
- 会員増加運動優秀活動賞 下三條ことぶきクラブ（会長 小池祐三 様）
- 会員増加運動特別活動賞 中央市ことぶきクラブ連合会田富支会（会長 中村一良 様）

いきいき山梨ねんりんピック

9月28日（土）小瀬スポーツ公園にて「いきいき山梨ねんりんピック」は、山梨県社会福祉協議会が主催する高齢者のスポーツ大会で、1992年から毎年開かれています。今年も体力自慢の60歳以上の方を中心に、中央市からも大勢の方が参加されました。入賞された方々、おめでとうございます。



輪投げ ブロック1位 田富支会チーム
（角田富士雄 様・河西勘衛 様・小野ひろみ 様
・村松まさ子 様・田草川ちあ子 様）



ペタンク ブロック2位 中央市⑥チーム
（藤巻松一 様・市川照男 様・田中たま江 様）



GG ホールインワン賞
（井上京子 様）



特集 市民生活支援員誕生！

～中央市では、市民生活支援員が4月から活躍しています～

高齢化が進み、認知症高齢者が増えている中、「地域で安心して暮らしていく」ために、市民の方々の活躍が期待されています。

★市民生活支援員誕生までの流れ★

中央市養成講座を受講
修了証書（全6回）

今年度も2月・3月の開催予定

実務研修——概ね20歳以上70歳まで

採用面接

社協職員として採用
市民生活支援員——75歳まで

（市民生活支援員として活動しながら学習（3年））
↓
市民後見人へ登録

★市民生活支援員とは★

社会福祉協議会が行っている「日常生活自立支援事業」を利用する方の生活支援をするために、社会福祉協議会の職員として活動をしています。

★市民生活支援員になるために★

社会福祉協議会が行っている「中央市市民後見人・生活支援員養成講座」を受講した後、実務研修を受け、採用面接を受けていただきます。

★市民後見人とは★

「成年後見制度」を利用するご本人の成年後見人として家庭裁判所から選任された方。

※中央市では、「中央市市民後見人・生活支援員養成講座」を受講し、「市民生活支援員」として経験を積んでいただいた方が、登録できる仕組みを考えています。

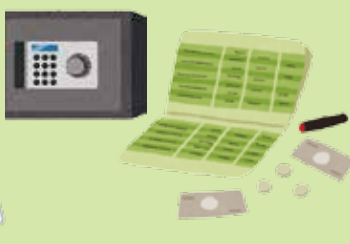
認知症や障がいなどにより、一人で判断することが難しい方への権利擁護活動です。

- ①定期的な訪問・相談
- ②介護保険などの福祉サービスの利用援助



- ③お金の管理

- ④通帳や印鑑などの保管



「日常生活自立支援事業」の支援内容

市民生活支援員のある日の一日

時間	内容
9:40	社会福祉協議会へ出勤
9:45	金庫より通帳等を出す
9:50	訪問準備
9:55	公用車で訪問
10:00	ご本人との面談（支援計画に基づき支援） 金融機関にて生活費の払い戻しの見守り 郵便物の確認 心配ごと相談 利用料支払い 次回訪問日の確認
10:50	社会福祉協議会に戻る
10:55	訪問記録・報告 金庫へ通帳等を戻す
11:15	タイムシート記入
11:20	社会福祉協議会を退社



支援日以外に、月1回ミーティング・勉強会があります。

市民生活支援員にインタビュー

Q1 講座を受けたきっかけは？

- ・単純に、何か役立てることがあればと思って。
- ・これまでの人生経験を活かしたかった。
- ・世の中や人とのつながりを大切にしたい。
- ・一人ひとりの生き方を大切にしたい。

Q2 講座を受けた感想は？

- ・専門分野の講師のお話を聞くことができました。
- ・自身の立ち位置や認識の大切さを自覚できました。
- ・その時点では理解できたようでも、実際はもっと複雑だと感じている。
- ・この制度の目指す先を事前に説明してほしい。

Q3 市民生活支援員として気を付けていることは？

- ・気負わないこと。淡々とやること。
- ・記録ををしっかりとること。
- ・プライバシーを守ること。
- ・利用者本人の人権や意思の尊重。
- ・丁寧に傾聴すること。そしていつもと違う変化に気づくこと。
- ・社協との連携や相談。
- ・めまぐるしく変化する社会状況に対応したい。
- ・本人に寄り添い、本人がどうしたいのかお聞きします。

Q4 これから目指す方へ一言

- ・養成講座を受講しましょう。繰り返し受講すると良いと思います。
- ・一歩を踏み出すことです。
- ・人生いろいろ、人間もいろいろ。いろいろな人と出会えるのはとても大切なこと。支援員は、支えているようであるが、利用者さんからも学ぶことが多く、自分の人生を豊かにしていけると思う。
- ・まだ始まったばかりで私自身も模索しているところですが、不安なことは、相談し合えば方向が見えてくると思います。判断が衰えてきた方達の力になれるよう共に頑張りましょう。

～現在、男性2名女性2名が活躍中～



(原文ママ)

お知らせ

職員募集のお知らせ

中央市社会福祉協議会では、職員を募集しています。詳細はお問い合わせください。

【臨時常勤職員】デイサービス介護員
勤務場所 シルクの里デイサービスセンター
中央市大鳥居3738-1
勤務時間 午前8時15分～午後5時
休日 週休2日（日曜日及びシフト制）
年未年始（12/29～1/3）

【臨時常勤職員】介護支援専門員（ケアマネジャー）
就業場所 中央市社会福祉協議会 本所
中央市下河東620
勤務時間 午前8時30分～午後5時15分
休日 土・日・祝祭日
年未年始（12/29～1/3）

【パート職員】地域活動支援センター支援員
就業場所 中央市社会福祉協議会 本所
中央市下河東620
勤務時間 午前9時～午後3時30分
休日 土・日・祝祭日
年未年始（12/29～1/3）

※3カ月の試用期間があります
※待遇は当法人規定によります

募集締切 11月29日（金）
問合せ先 中央市社会福祉協議会 総務課まで



防災・減災ミニ情報コーナー

このコーナーではいざという時に役立つ「防災・減災ミニ情報」を発信していきます。ぜひ保管し、お役立て下さい。今回は『お湯がなくても作れる！？水でカップ麺づくり』です。



用意したカップ麺は3種類

- ・定番の物
- ・麺に味のついている物
- ・うどんタイプの物



作り方は通常通り。
分量通り（カップの内側の線）
に水を注ぐだけ



出来上がるまでに…

定番の物（30分）
麺に味のついている物（15分）
うどんタイプの物（45分）

以上の時間がかかりました。
※あくまで目安です



できあがり



・麺に味のついている物



・定番の物



・うどんタイプの物

味はどれも全く問題ありません。冷たい麺を食べているような感じで、美味しかったです。

カップ麺を水で作ってお腹は大丈夫なの？という話もありますが、カップ麺は生でも食べられるように加工して作られているそうなので、水で食べても大丈夫だそうです。

注意 水害時、井戸水などは汚染されている可能性があります。
ペットボトルの水を使うなど、衛生面には十分注意して調理をしてください。



災害時、ガスや電気が止まってお湯が確保できないときも水だけで食料が確保できるのは大きいですね。皆さんも、備蓄品としてカップ麺を準備しておくのも一つの方法かもしれません！

参考 警視庁警備部災害対策課公式Twitter

お知らせ

健康まなびや

健康まなびやは中央市内在住の65歳以上の方を対象として行う、介護予防事業です。

◆ものづくり教室 干支づくり 子◆

日時 12月3日(火)・5日(木)

午前10時～11時30分

場所 玉穂総合会館 多目的室1-1

定員 20名

持ち物 針・まち針・はさみ・鉛筆・ものさし

白色の縫い糸・黒色の縫い糸

必要ある方は老眼鏡

参加費 1,500円

締切り 11月29日(金)

◆自彊術◆

日時 12月11日(水)

午後2時～3時30分

場所 玉穂総合会館 多目的ホール

定員 30名

持ち物 ヨガマット

参加費 無料

締切り 11月29日(金)



※各教室には送迎もありますのでご相談ください
※申込み・問い合わせは中央市社協まで

◆体操教室◆

日時 12月4日(水)

午後2時～3時30分

場所 玉穂総合会館 多目的ホール

定員 30名

持ち物 上履き

参加費 無料

締切り 11月29日(金)



脳若返り教室

iPadを使って脳トレをしてみませんか？

日時 12月17日(火)

午前10時～11時30分

場所 玉穂総合会館内 多目的室1-5

定員 20名

参加費 無料

締切り 11月29日(金)



健康まなびや・脳若返り教室ともに

申込み開始：11月8日(金)

午前9時～

※申込み開始時刻前の電話はお受けできません

※定員になり次第受付終了となります

※脳若返り教室は中央市内在住の65歳以上の方を対象として行う、介護予防事業です

結婚相談所

今回は、ご希望が多かったフリータイム中心♪クリスマス目前☆気の合う方との出会いのチャンス☆今話題のボードゲームも用意していますので、思う存分楽しんでいってください。

日時 12月15日(日)

午後1時～4時30分(受付：午後12時30分～)

場所 玉穂総合会館

参加者 県内在住の25歳～45歳までの独身男女

定員 男女各15名(応募者多数の場合は抽選)

参加費 男性4,000円 女性1,000円(女性限定：友人と参加の場合は500円！)

内容 1対1のトーク・軽食&フリータイム

申込み 12月5日(木) 中央市社協まで(HPにも詳細があります)

※必ずご本人様からの申込みをお願いします

サンタからの
プレゼントもあります！



実習ありがとうございました！



こんにちは！山梨県立大学と日本福祉大学より8月16日～9月15日まで中央市社協に実習に来ていました。様々な事業・ボランティアに参加させていただき、たくさんの方と交流ができました。本当にありがとうございました！

脳若返り教室に参加させていただきました

参加者の方々と楽しく脳トレをすることができました。参加していた皆さんが一生懸命タブレットに向かう姿から、実習を行っていく活力をもらいました。

キャンセル待ちが出るほどの大人気講座ということで、参加できたことをとても嬉しく思います。

認知症予防だけではなく、地域の方向士でつながれるこれからの地域において欠かせない事業だと思いました。

ご寄付いただきました！

(順不同)

たくさんのご寄付ありがとうございました！

◆古切手◆

小林武子 様 小澤 様

◆寄付金◆

下三條2区匿名様 匿名希望2名

◆食品◆

上成島自治会役員一同

◆エコキャップ◆

安藤有希 様 長田文子 様 中沢恭子 様
 中山みやこ 様 小林武子 様 青柳の里子 様
 布施春江 様 林佳知嘉 様 山田勝美 様
 土橋光一 様 (株)邦文堂 様 欽灯 様
 みかさこども園 様 ウェル～all is well～ 様



みかさこども園のおともだち

いつもありがとうございます！

社協本所・各支所の連絡先

本所

住所 〒409-3821
 中央市下河東620
 玉穂総合会館内
 TEL 055-274-0294
 FAX 055-274-0319
 E-MAIL ttt@chuo-shakyo.or.jp

田富支所

住所 〒409-3841
 中央市布施2382
 田富総合会館内
 TEL 055-273-7300
 FAX 055-273-7300

豊富支所

住所 〒400-1513
 中央市大鳥居3738-1
 豊富健康福祉センター内
 TEL 055-269-3330
 FAX 055-269-3011

編集委員の〇〇なはなし

～出会い 前編～

私は学生の時、毎日満員電車で通学していました。いつも同じ時間の同じ車両。電車の中では『あ、あの人も乗ってる』『あの人ちょっとカッコイイ』と乗っている人をこっそりウォッチングするか、ポーッと景色を見ているしかありませんでした。ある日、別の学校のカッコイイ人が偶然私の横に乗りました。

前から少し気になっていた人です。心が少しウキウキし『はたから見たら彼氏と彼女に見えるかなー』なんて思いながら、各駅で人が乗ってきて押されても、離れないように頑張って隣をキープしていました。

電車の混み具合がピークに達した頃、急に頭の中がフワツとして目の前が真っ暗になりました。

私は貧血で倒れてしまい、それを隣の彼が支えてくれたのでした。恥ずかしくて「すみません！！」とそそくさと電車を降り逃げるように立ち去りました。『あービックリした。貧血で倒れるなんて恥ずかしい！』でも少し落ち着いてから、

『そういえばお礼言っていない。ちゃんとお礼言わなきゃ』

そして次の日、私は勇気を出して声を掛けました。

続く